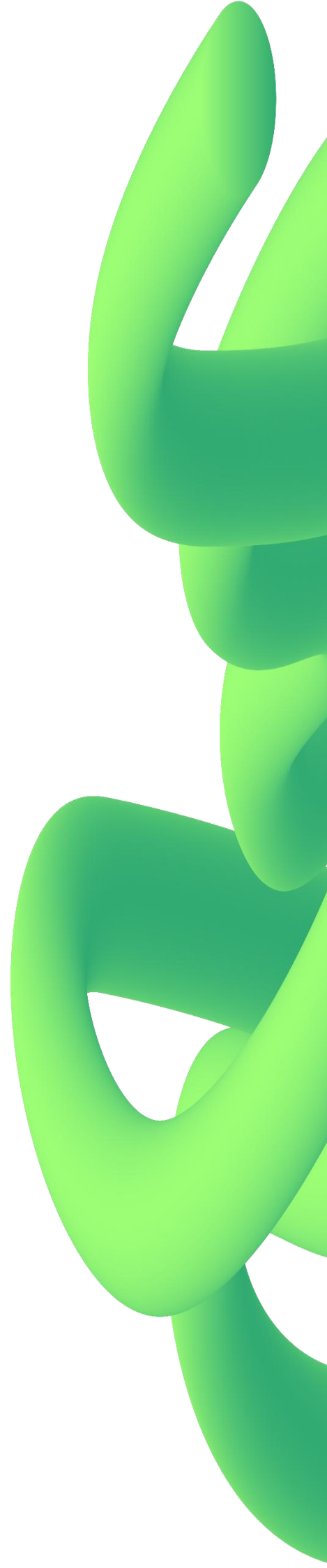


Easor Accounting - Tiliointisäännöt ja AI



1	Mikä on tiliöintisääntö?	3
2	Al:n toimintaperiaate	3
3	Tiliöintisäännön lisääminen lyhyesti.....	4
3.1	Tulkintatietojen käyttäminen tiliöintisäännöissä	5
3.2	Tiliöintisäännön luonti – kaksi tapaa.....	6
3.2.1	Tositteelta lisäämällä uusi sääntö	6
3.2.2	Tiliöintisäännön luominen hyväksynnän yhteydessä.....	7
4	Tiliöintisäännön ehdot ja hyväksymisasetukset.....	9
4.1	Ehtojen määrittely tiliöintisäännössä	9
4.2	Säännön tiliointiosio	10
4.2.1	Perusmääritykset.....	10
4.2.2	Tositepäivän määrittely	11
4.2.3	Tilin määrittäminen.....	11
4.2.4	Tiliöinnin poiminnat: poimi summa ja poimi%.....	12
4.2.5	Alv-käsittelyn määrittely	12
4.2.6	Selitteiden määrittely	13
4.2.7	Seurantakohteiden määrittely.....	13
4.2.8	Riviselitteen ohitus	13
4.3	Säännön nimi ja tositteen hyväksymisen asetukset.....	14
4.4	Automaattisen hyväksynnän yleiset tarkistukset.....	15
5	Tallennetun tiliöintisäännön muokkaaminen	16
6	Tiliöintisäännön poistaminen	17
7	Tulkinta.....	18
7.1	Tulkintatietojen tarkastelu	19
7.2	Huomioitavaa tulkinnasta	19
7.3	Tulkintavirhe – Ilmoita puutteista	19

1 Mikä on tiliöintisääntö?

Tiliöintisääntö muodostaa kirjanpidon viennit automaattisesti tositteella tai tiliotteella olevien tietojen perusteella. Sen sijaan, että käyttäjä tiliöisi summat manuaalisesti, määrittellään säännössä mikä tosittien tieto tiliöidään ja mille tilille.

Esimerkki:

Laskun loppusumma on 150,00 euroa. Tiliöintisäännössä määritetään, että laskun loppusumma tiliöidään aina tilille 4000.

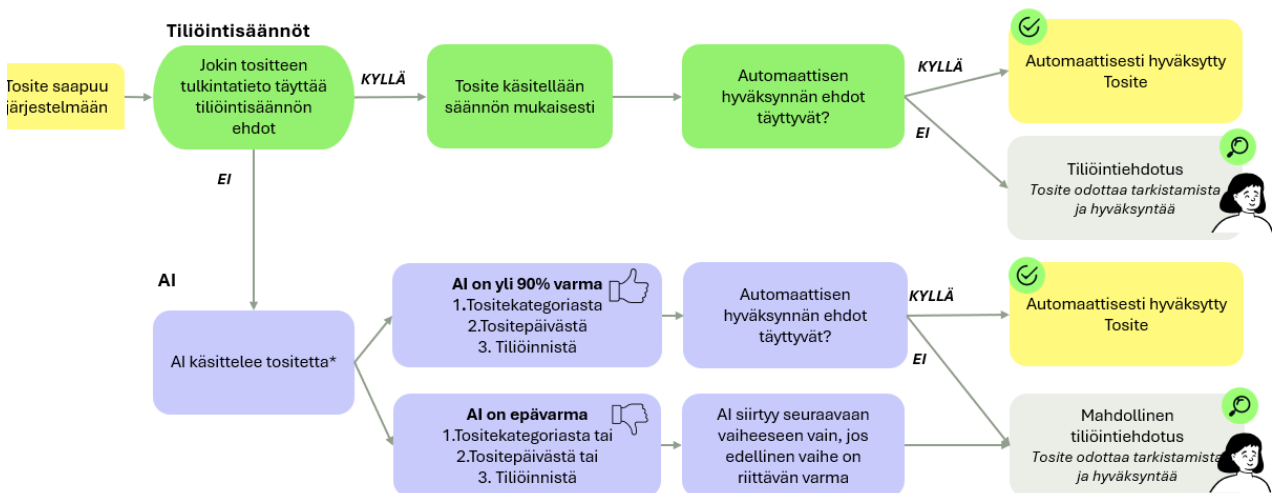
Tiliöintisääntöjä käytetään erityisesti toistuvien ja sisällöltään ennalta-arvattavien tosittien käsittelyyn

Esimerkkejä käyttökohteista:

- tilitoimiston laskut (taloushallintokulut)
- lainan lyhennyslaskut (lyhennys, korot ja käsittelykulut)

Säännöt voivat olla toimittajakohtaisia - samalla toimittajalla voi olla myös uesita sääntöjä. Samaa sääntöä voidaan käyttää myös usealle toimittajalle. Voit luoda myös yleissääntöjä, jotka koskevat kaikkia tosittia.

2 AI:n toimintaperiaate



• Milloin AI ennustaa?

- Jos asiakkaalla ei ole voimassa olevia seurantakohteita eikä tosittella ole riviselitettä, AI ennustaa tositekategorian, tositepäivän, tiliöinnin (paitsi selvittelytilin vastatilin) ja vientiselitteen.

- **Mitä tietoja AI käyttää?**
 - AI hyödyntää laskulta mm. laskuttajan, asiakkaan tiedot, tekstit, summat, ALV-tiedot, yksiköt ja ajanjaksot.
 - Lisäksi huomioidaan asiakkaan ALV-velvollisuus, toimiala, kommentit ja kulun tyyppi
- **Tosittepäivän valinta**
 - Ensisijaisesti: toimituspäivä tai toimitusjakson ensimmäinen päivä
 - Jos ei löydy: laskun päivä
 - Erikoistapauksissa (vakuutukset, verot, lainanlyhennykset): Eräpäivä
- **Automaattisen hyväksynnän edellytykset**
 - Tosite hyväksytään automaattisesti vain, jos:
 - AI:n varmuus on yli 90 %
 - ALV täsmää
 - Tilikarttana on Liikekirjuri
 - Loppusumma on pienempi kuin 5000 €
 - Maksutavaksi on tulkittu muu kuin pankkikortti
 - Kyseessä ei ole hyvityslasku
 - AI:n tositepäivä ei ole ennen kirjanpidon aloituspäivää
- **Mistä käyttäjä näkee AI:n tekemät toimet?**
 - Tulkintanäkymän Muut- välilehdellä näkyy, mitä AI on tehnyt ja mitä ei
- **Laadunvalvonta**
 - 5 % automaattihyväksyntään ohjatuista laskuista menee käyttäjän manuaalisen tarkistukseen.
 - Näissä näkyy AI:n tekemät ehdotukset, jotka käyttäjä hyväksyy, jos ne ovat oikein.

3 Tiliöintisäännön lisääminen lyhyesti

Tiliöintisääntöjä voidaan lisätä kaikille muille tositteille paitsi Myyntilaskut, Easor App - tositekategorian tositteille.

Tiliöintisääntöihin pääset tositteen tiliöintinäkymässä. Sääntöjä voidaan lisätä kahdella tavalla:

- **ennen tositteen tiliöintiä ja hyväksyntää**, jolloin luot säännön suoraan käsittelemättömältä tositteelta
- **tositteen hyväksynnän jälkeen**, jolloin tiliöintitiedot muodostuvat sääntöön tositteen perusteella

3.1 Tulkintatietojen käyttäminen tiliöintissä

Tulkinnat

Clausender

Edumix Oy
Rohtonityntie 1
90160 Oulu

LASKU 2.9.2024

Asiakasnumero	2639522	
Sopimusnumero	Laskun numero	Eräpäivä
8572109	3621249	30.9.2024
Tuote	Jakso	
Osamaksu	1.9.2024 - 30.9.2024	
Kohde	Pakettitieto	Rekisterinumero
		TUN-321

Erittely

Lyhennys	422,57
Korko	77,95
Käsittelykulu	9,00
Yhteensä	509,52

Maksun jälkeinen pääoma suunnitelman mukaan 20 445,21

Maksuohjeet

numero	Clausender Finance Ab	Tunnus	CLAFYIHH
	FI 28 0115 0291 9520 91	Eräpäivä	30.9.2024

Asiakkaan kommentti

Tositteen tulkinnat

Yleiset	ALV	Seurantakohteet	Laskurivit	Lisätiedot	Muut
Laskun päivä:	02.09.2024		Loppusumma:	509,52	
Eräpäivä:	30.09.2024		Laskun numero:	3621249	
Viitenumero:	436212491		Laskun lähettäjä:	Clausender Finance Ab	
Laskun saaja:	Edumix Oy		Toimituspäivä:	-	
Toimitusjakson alku:	01.09.2024		Toimitusjakson loppu:	30.09.2024	
Myyjän lisätieto:	-		Tositteen alkuperä:	Manuaalisesti luotu tosite	
Saapumisaika:	23.12.2025 06:57:04		Tositteen ID:	f01195c5-c71b-4216-b9f6-e33dbf0ca2b3	
Easor App					
Maksupäivä(t):	-		Kulun tyyppi:	-	
Lisätieto asiakkaalta:	-		Maksun viesti:	-	
Easor App -mobiilisovelluskäyttäjä:	-		Kirjanpitoapäivä:	-	

1. Valitse Tulkinnat tositekuvan vasemmasta yläkulmasta, jolloin tositteen tulkintatiedot avautuvat näkyviin.
2. Tulkintatiedot on jaettu usealle välilehdelle, ja kaikkia näitä tietoja voidaan käyttää tiliöintissä määrittelyssä.
3. Tiliöintissäntö käsittelee tositteita tulkintatietojen perusteella. Jos tositteen tulkintatiedot eivät vastaa sääntöön määriteltäviä ehtoja tai tiedot ovat puutteelliset, sääntö ei käsittele kyseistä tositetta.

3.2 Tiliöintisäännön luonti – kaksi tapaa

3.2.1 Tositteelta lisäämällä uusi sääntö

Keskeneräinen Jaksotus 0 Poista tosite Hyväksy (F1)

Tosittekattegoria Ostolaskut Tositepäivä* 02.09.2024

Tili*	Brutto	ALV	ALV koodi	ALV%	K.paikka
2872 Ostovelat, laskureskontra	-509.52				
	509.52				
Yhteensä:	0.00	0.00			

Laskun ALV

Selite Clausender Finance Ab Lisätiedot

Sääntö Clausender Finance Ab **Lisää uusi**

Jos **Kaikki** Jokin Laskun lähettäjä Clausender Finance Ab Tyhjä

Tosittekattegoria Ostolaskut Tositepäivä Laskun päivä

Tili	Poimi summa	Poimi %	ALV koodi	ALV %	Ohita ALV	K.paikka	Ohita riviselite
Oletus Oletus	Loppusumma(509,52)	-100	Oletus	Oletus	<input type="checkbox"/>		<input checked="" type="checkbox"/>
	-	100			<input type="checkbox"/>	Asiakkaalta	<input type="checkbox"/>

Selite #Laskun lähettäjä

Säännön nimi Clausender Finance Ab Aktiivinen

Hyväksy automaattisesti

Älä hyväksy jos...

Laskun ALV ei täsmää kirjattuun arvontisäveroon

Tulkinnoissa on lisätieto asiakkaalta

Summa ylittää

Tiliöintiohjeet

Poista sääntö Tallenna (F2)

1. Avaa tosite tiliöintinäkylässä. Tositteella näkyvät tulkintatiedot, joita hyödynnetään säännön luonnissa
2. Valitse Lisää uusi sääntö, jolloin Tiliöintisäännöt-osio avautuu tiliöinnin alapuolelle.
3. Määritä säännölle tarvittavat tiedot hyödyntämällä tositteiden tulkintatietoja.
4. Lisää ehdot, joiden perusteella sääntö tunnistaa käsiteltävät tositteet. Oletuksena ehdoksi tuodaan tulkinnasta Laskun lähettäjä.
5. Lisää tiliöintiä tiedot, joiden perusteella sääntö muodostaa kirjanpidon viennit. Oletuksena tiliöintiin tuodaan tulkinnasta poimitut loppusummat.

6. Muokkaa tarvittaessa säännön asetuksia, kuten säännön nimeä ja hyväksymistapaa (automaattinen hyväksyntä tai hyväksyntä tietyillä ehdoilla).
7. Tallenna sääntö. Sääntö ajetaan automaattisesti ja se käsittelee kaikki keskeneräiset tositteet, joihin ehdot täsmäävät.

3.2.2 Tiliöintisäännön luominen hyväksynnän yhteydessä

1. Avaa tosite tiliöintinäkymässä ja Tiliöi tosite normaalisti.
2. Hyväksy tosite ja valitse samalla Luo sääntö, jolloin Tiliöintisäännöt-osio avautuu tiliöinnin alapuolelle.

45-9-2024 Hyväksytty Jaksotus 0 Poista tosite Hyväksy (F1)

Tositekategoria: Ostolaskut, Easor App
Tositepäivä*: 30.09.2024

Tili*	Brutto	ALV	ALV koodi
28711 Ostovelat	-509,52	0,00	
4000 Ostot YL%	509,52	103,53	KOTIMAAOS 25.5
Yhteensä:	0,00	103,53	

Laskun ALV

Selite: Clausender Lisätiedot

Sääntö: Ei valittu Lisää uusi

Luo uusi tiliöintisääntö?
Luo Älä luo

45-9-2024 Hyväksytty Jaksotus 0 Poista tosite Muokkaa

Tositteikategoria Ostolaskut, Easor App Tositepäivä 30.09.2024

Tili*	Brutto	ALV	ALV koodi	ALV%	K.paikka
28711 Ostovelat	-509,52	0,00			
4000 Ostot YL%	509,52	103,53	KOTIMAAOS	25,5	
Yhteensä:	0,00	103,53			

Laskun ALV

Selite Clausender Lisätiedot

Sääntö Clausender Lisää uusi

Jos Kaikki Jokin Laskun lähettäjä Clausender Tyhjä

Tositteikategoria Ostolaskut Tositepäivä Toimituspäivä, mutta jos sitä ei löydy, laskun päivä

Tili	Poimi summa	Poimi %	ALV koodi	ALV %	Ohita ALV	K.paikka	Ohita riviselite
Oletus Oletus	Loppusumma(509,52)	-100	Oletus	Oletus	<input type="checkbox"/>		<input checked="" type="checkbox"/>
4000 Ostot YL%	Loppusumma(509,52)	100	Oletus: KOTIMAAOS	Oletus: YL%	<input type="checkbox"/>	Asiakkaalta	<input type="checkbox"/>

Selite #Laskun lähettäjä

Säännön nimi Clausender Aktiivinen

Hyväksy automaattisesti

Älä hyväksy jos...

Laskun ALV ei täsmää kirjattuun arvonlisäveroon

Tulkinnoissa on lisätieto asiakkaalta

Summa ylittää

Poista sääntö Tallenna (F2)

3. Sääntöön tuodaan oletustiedot hyväksytyyn tosittien tulkintatietojen perusteella
4. Muokkaa tarvittaessa säännön ehtoja. Oletuksena ehtona on Laskun lähettäjä. Ehtojen perusteella haetaan tositteet, joiden tulkintatiedot vastaavat sääntöä.
5. Muokkaa tarvittaessa tiliöintitietoja. Oletuksena tiliöinnit tuodaan hyväksytyyn tosittien mukaisesti. Tiliöintitietojen perusteella sääntö muodostaa kirjanpidon viennit.
6. Muokkaa tarvittaessa säännön asetuksia, kuten säännön nimeä ja hyväksymistapaa (automaattinen hyväksyntä tai hyväksyntä tietyillä ehdoilla).
7. Tallenna sääntö. Sääntö ajetaan automaattisesti ja se käsittelee kaikki keskeneräiset tositteet, joihin ehdot täsmäävät.

4 Tiliöintisäännön ehdot ja hyväksymisasetukset

Tässä osiossa kuvataan, millaisia ehtoja, tiliointitietoja ja hyväksymiseen liittyviä asetuksia tiliöintisääntöön voidaan määrittää.

Säännön määrittelyjen perusteella järjestelmä etsii vastaavuuksia tositteiden tulkintatiedoista. Kun ehdot täyttyvät, sääntö käsittelee tositteiden joko:

- hyväksymällä tositteiden automaattisesti, tai
- tiliöimällä tositteiden, jonka jälkeen voit hyväksyä sen itse.

Näin tiliöintisäännöt automatisoivat toistuvien tositteiden käsittelyä ja vähentävät manuaalista työtä.

4.1 Ehtojen määrittely tiliöintisäännössä

Ehdoilla määritellään, mihin tositteisiin tiliöintisääntö kohdistuu. Ehto voi perustua tiettyyn tulkintatiedon otsikkoon, vapaahakuun tai siihen, että ehdon arvo on tyhjä.

The screenshot shows a configuration interface for a rule. It consists of two rows, each representing a condition ('Jos' and 'Ja') and an action ('Tyhjä').

- Row 1 (Jos):** The 'Jos' dropdown is set to 'Kaikki' (highlighted in red). The condition dropdown is 'Laskun lähettäjä'. The value field contains 'Clausender*' and '*Clausender Finance*' (both highlighted in red). The action dropdown is 'Tyhjä'. There is a red trash icon to the right.
- Row 2 (Ja):** The 'Ja' dropdown is set to 'Kaikki' (highlighted in red). The condition dropdown is 'Vapaahaku'. The value field contains '*Sopimusnumero 8572109*' (highlighted in red). The action dropdown is 'Tyhjä'. There is a red trash icon and a red '+' icon to the right.

Ehtojen lisääminen ja hallinta

1. Valitse, tuleeko **kaikkien ehtojen täytyä** vai riittääkö, että **jokin ehto täytyy**.
2. Valitse listalta, **mihin tositteelta tulkittuun tietoon** ehto perustuu
3. Kun ehdon arvo on lisätty, sen tila näytetään värillä:
 - Vihreä** = ehdon arvo vastaa tositteelta tulkittua tietoa.
 - Punainen** = ehdon arvo ei vastaa tositteelta tulkittua tietoa
4. Voit kirjoittaa ehtokenttään **yksi tai useampia arvoja**.
5. Valitse +, jos haluat lisätä uuden ehtorivin.
6. Valitse **roskakori**, jos haluat poistaa ehtorivin.
7. Valitse **kopioi**, jos haluat kopioida ehtorivin.
8. Voit lisätä ja muokata ehtoja **milloin tahansa**, myös silloin kun kyseinen tieto ei löydy parhaillaan käsiteltävältä tositteelta

Kaikki/Jokin -valinnat

- **Kaikki:** kaikkien ehtojen arvojen on löydettävä tositteiden tulkintatiedoista, jotta sääntö osuu.
- **Jokin:** kaikkien ehtojen ei tarvitse täytyä – riittää, että **yksi ehto täytyy**

Ehto-kentän käyttö

- Ehto-kenttään voi kirjoittaa numeron, päivämäärän tai vapaata tekstiä.
- Numeroissa ja päivämäärissä voi käyttää > ja < -merkkejä, jos ei haluta käyttää tarkkaa arvoa.
- Tekstiä katkaisu onnistuu *-merkillä
 - Esim. *vakuutus osuu kaikkiin teksteihin, jotka päättyvät sanaan ”vakuutus”.
 - Ehto-kentän voi jättää **tyhjäksi**, jolloin sääntö kohdistuu tositteisiin, joilla kyseinen tulkittu tieto on tyhjä.

4.2 Säännön tiliöintiosio

Tiliöintiosiossa määritellään, miten tiliöintisääntö kirjaa tositteiden kirjanpitoon silloin, kun säännön ehdot täyttyvät.

Tili	Poimi summa	Poimi %	ALV koodi	ALV %	Ohita ALV	K.paikka	Ohita riviselite
Oletus Oletus	Loppusumma(509,52	-100	Oletus	Oletus	<input type="checkbox"/>		<input checked="" type="checkbox"/>
2601 Pitkäaikaine	Loppusumma(509,52	100			<input type="checkbox"/>		<input type="checkbox"/>

Selite

#Laskun lähettäjä

4.2.1 Perusmääritykset

1. Määritä, **mihin tositekategoriaan** sääntö tallentaa tositteet.
2. Määritä, **millä perusteella tositepäivä muodostuu**.
3. Luo tarvittavat **tiliöintirivit** poimimalla tulkintatiedoista summat ja määrittämällä, mille kirjanpidon tileille summat kirjataan.
 - Rivien lisääminen, poistaminen ja riviselitteet toimivat kuten normaalissa tiliöintinäkymässä
 - Riviselitteissä voi käyttää **vaihtuvia selitteitä** #-merkkiä käyttäen
4. Määritä tarvittaessa, **miten seurantakohteet käsitellään**.
5. Muokkaa tarvittaessa **tositekohtaista selitettä**.
 - Oletuksena käytetään tulkinnasta haettua **Laskun lähettäjä** -tietoa
 - Selitteessä voi käyttää vaihtuvia tietoja #-merkillä

4.2.2 Tositepäivän määrittäminen

Tositepäivä määrittää, mille päivälle tosite kirjautuu kirjanpitoon. Oletuksena ehdotetaan laskun päivää, mutta käytettävissä on useita vaihtoehtoja.

Tili	Poimi summa	Poimi %
2872 Ostovel.	Loppusumma(0,1	-100
4000 Ostot YL%	-	100

- **Tyhjä:**
 - sääntö jättää tositepäivän tyhjäksi tai tyhjentää sen
- **Maksupäivä** (tieto tulee Easor App Maksut-palvelusta)
 - jos lasku on maksettu → tositepäiväksi asetetaan maksupäivä
 - jos maksupäivää ei ole → tosite jää keskeneräiseksi odottamaan maksua automaattihyväksyntä hyväksyy tositteen, kun maksupäivä saadaan
- **Vapaavalintainen päivä:**
 - X päivää/kuukautta ennen tai jälkeen laskun päivää, eräpäivää tai toimituspäivää

Tositekategoria	Tositepäivä
Ostolaskut	Vapaavalintainen päivä

Syötä numero Päivää Ennen Laskun päivä

- Esimerkkejä
 - Laskun päivä - 1 kuukausi -> 15.2.2021 → 31.1.2021
 - Laskun päivä - 30 päivää -> 15.2.2021 → 16.1.2021

4.2.3 Tilin määrittäminen

Jos Tili-kentässä näkyy **Oletus**, sääntö käyttää organisaation **Tiliöinnin ohjausasetuksissa** määriteltyä tiliä. Esim. Ostolaskut -tositekategorian tositteet -> oletustili Liikekirjuri-tilikartassa 2872.

- Voit korvata oletustilin toisella tilillä
- Voit lisätä vastamerkkisen tiliöintirivin
- Jos tili on tilierittelytili, voit määrittää, miten sääntö kohdistaa tositteet reskontraan.

4.2.4

Tiliöinnin poiminnat: poimi summa ja poimi%

Poimi summa määrittää, mikä tulkinnasta löytyvä summa tiliöidään. Poimi % määrittää kuinka suuri osa poimitusta summasta tiliöidään.

Tili	Poimi summa	Poimi %	ALV koodi	ALV %	Ohita ALV	K.paikka	Ohita riviselite
Oletus Oletus	pusumma(509,52)	-100	Oletus	Oletus	<input type="checkbox"/>		<input checked="" type="checkbox"/>
2601 Pitkäaikais	-	100			<input type="checkbox"/>		<input type="checkbox"/>

Selite

#Laskun lähe

Säännön nimi

Hyväksy au

Älä hyväksy jo

Laskun ALV

Tulkinnoissa on lisätieto asiakkaalta

Brutto 0%(0,00)

Brutto A1%(0,00)

Brutto A2%(0,00)

Brutto käännetty ALV(0,00)

Brutto marginaalivero(0,00)

Brutto YL%(0,00)

Kustannuspaikka

Loppusumma(509,52)

Lyhennys(422,57)

vonlisäveroon

Aktiivinen

Poimi summa

- Valitse valmis vaihtoehto (suluissa näkyvä, löytyykö tieto tulkinnasta)
- Vaihtoehtona ovat mm.
 - Loppusumma,
 - Bruttosummat eri ALV-kannoittain
 - tulkinnasta löytyvät rivitiedot
- Voit käyttää **vapaata tekstiä ja -katkaisua* rivitietojen tunnistamiseen.
- Voit syöttää kiinteän summan, joka tiliöidään aina samansuuruisena
- Kentän voi jättää tyhjäksi, jolloin sääntö tiliöi vain tilin ilman summaa

Poimi %

- Määritä, kuinka suuri osa poimitusta summasta tiliöidään
- Miinusmerkki tekee kirjauksesta vastamerkkisen
- *-merkki täsmäyttää viimeisen rivin debet/kredit- erotuksen.
 - käytettävissä poimintojen: Tyhjä, Bruttosumma, Rivitiedot kanssa

4.2.5

Alv-käsittelyn määrittäminen

- Oletuksena käytetään tilikarttaan asetettua ALV-koodia ja ALV-prosenttia.
- Voit muuttaa ALV-koodin ja ALV-%:n
- Voit valita **Ohita ALV-tarkistus**, jos sääntö hyväksyy tositteet automaattisesti.
- **Ohita ALV -valintaa ei voi käyttää jos:**
 - Poimi summa = Vakiosumma, Tyhjä, Brutto 0 %, Brutto rakentamispalvelu, Brutto marginaalivero
 - Poimi % = * -merkki

4.2.6 Selitteiden määrittäminen

- **Tositteen selite:**
 - voit käyttää vaihtuvia tulkintatietoja muodossa #Laskun lähettäjä
- **Rivikohtainen selite:**
 - määritetään puhekuplasta kuten normaalissa tiliöinnissä
 - tukee myös # -muotoisia vaihtuvia selitteitä

4.2.7 Seurantakohteiden määrittäminen

Jos asiakkaalla on seurantakohteet (esim. kustannuspaikat), voi tiedon tallentaa säännön tiliöintiriveille.

Tili	Poimi summa	Poimi %	ALV koodi	ALV %	Ohita ALV	K.paikka	Ohita riviselite
Oletus Oletus	Loppusumma(509	-100	Oletus	Oletus	<input type="checkbox"/>		<input checked="" type="checkbox"/>
2601 Pitkäaikai	Loppusumma(509	100			<input type="checkbox"/>		<input type="checkbox"/>

Selite

#Laskun lähettäjä

Säännön nimi Clausender Finance Ab Aktiivinen

K.paikka

Asiakkaalta

0 Nolla

1 Oulu

2 Tampere

3 Helsinki

1. **Asiakkaalta**
 - a. Sääntö käyttää Easor Appiin tallennettuja seurantakohteita
2. **Kiinteä seurantakohte**
 - a. Sääntö tallentaa aina saman seurantakohteen riippumatta asiakkaan tallennuksesta.

4.2.8 Riviselitteen ohitus

Asiakas voi lisätä riviselitteitä Easor App Ostolaskuille.

Tosittekatgoria Ostolaskut Tositepäivä Laskun päivä

Tili	Poimi summa	Poimi %	ALV koodi	ALV %	Ohita ALV	K.paikka	Ohita riviselite
2872 Ostovel:	Loppusumma(0,	-100			<input checked="" type="checkbox"/>		<input checked="" type="checkbox"/>
4000 Ostot YL%	-	100	Oletus: KOTIMA,	Oletus: YL%	<input checked="" type="checkbox"/>	Asiakkaalta	<input type="checkbox"/>

1. Voit määrittää, ohitetaanko asiakkaan lisäämät riviselitteet
2. Ostolaskujen ostovelkatilillä Ohita riviselite on oletuksena käytössä

4.3 Säännön nimi ja tositteen hyväksymisen asetukset

Tässä osiossa määritellään säännön asetukset ja se, miten sääntö hyväksyy tai jättää tositteet hyväksyttäväksi.

Säännön nimi Aktiivinen

Hyväksy automaattisesti

Älä hyväksy jos...

Laskun ALV ei täsmää kirjattuun arvonlisäveroon

Tulkinnoissa on lisätieto asiakkaalta

Summa ylittää

^ Tiliointiohjeet

Säännön perusasetukset

1. Anna säännölle **kuvaava nimi**, jotta tunnistat sen helposti useiden sääntöjen joukosta. Oletuksena nimenä on Laskun lähettäjän nimi
2. Sääntö on oletuksena **aktiivinen**. Voit poistaa aktiivisuuden, jolloin sääntö ei ole käytössä.
3. Valitse **Hyväksy automaattisesti**, jos haluat säännön hyväksyvän käsittelemänsä tositteet automaattisesti kirjanpitoon.
4. Jos poistat valinnan, sääntö tiliöi tositteet mutta ei hyväksy niitä. Tällöin tosite jää keskeneräiseksi ja voit hyväksyä sen itse.

Automaattisen hyväksynnän rajoitukset (Älä hyväksy jos...)

Voit asettaa automaattiselle hyväksynnälle ehtoja, jolloin voit tarkistaa tositteen ja hyväksyä sen manuaalisesti.

Älä hyväksy jos:

- **Laskun ALV ei täsmää kirjattuun arvonlisäveroon:**
 - Sääntö tarkistaa, että tiliöity ALV ja laskulta tulkittu ALV täsmäävät
 - Enintään 0,20 euron ero hyväksytään.
 - Jos tiliointiriville on valittu Ohita ALV kyseisen rivin arvonlisäveroa ei huomioida ALV-tarkistuksessa.
- **Tulkinnassa on lisätieto asiakkaalta:**
 - Jos asiakas on lisännyt kommentin kuitin tai ostolaskun yhteydessä.

- **Summa ylittää annetun rajan:**

- voit määrittää summarajan, jonka ylittävät tositteet eivät mene automaattisesti hyväksytyiksi

Tiliointiohjeet ja säännön tallennus

5. Voit lisätä säännölle **tiliointiohjeet**, jotka tallentuvat säännön yhteyteen

6. **Tallenna sääntö** (F2).

- Sääntö käsittelee heti olemassa olevat **keskeneräiset tositteet**
- Järjestelmä ilmoittaa, mitkä tositteet sääntö hyväksyi automaattisesti ja mitkä vain tiliöitiin.

4.4 Automaattisen hyväksynnän yleiset tarkistukset

Ennen kuin tosite hyväksytään automaattisesti säännöllä, järjestelmä tarkistaa seuraavat ehdot:

- Jos tositepäiväksi on määritetty **Maksupäivä** (*koskee vain Ostolaskut, Easor App*):
 - maksupäivä löytyy tositteelta
 - lasku on maksettu kokonaan tai kaikki osasuoritukset ovat samalla jaksolla
 - laskut, joissa on osasuorituksia eri jaksoilla, eivät mene automaattisesti hyväksytyiksi
- **Tulkittu laskun päivä** on sama tai aikaisempi kuin laskun siirtopäivä järjestelmään (*ei koske Ostolaskut, Easor App*).
- **Laskun loppusumma ei ole 0,00 euroa** (*ei koske Ostolaskut, Easor App*).

5 Tallennetun tiliöintisäännön muokkaaminen

Tässä osiossa kuvataan, miten voit muokata jo tallennettua tiliöintisääntöä ja miten muutokset voivat vaikuttaa säännön käsittelemiin tositteisiin.

Sääntö Clausender Finance Ab lainanlyhennykset Lisää uusi

Jos **Kaikki** Jokin Laskun lähettäjä Clausender Finance Ab x Tyhjä

Tosittekatgoria Ostolaskut Tositepäivä Laskun päivä

Tili	Poimi summa	Poimi %	ALV koodi	ALV %	Ohita ALV	K.paikka	Ohita riviselite
Oletus Oletus	Loppusumma(509	-100	Oletus	Oletus	<input type="checkbox"/>		<input checked="" type="checkbox"/>
	-	100			<input type="checkbox"/>	Asiakkaalta	<input type="checkbox"/>

Selite
#Laskun lähettäjä x

Säännön nimi Clausender Finance Ab lainanlyhennykset Aktiivinen

Hyväksy automaattisesti

Älä hyväksy jos...

Laskun ALV ei täsmää kirjattuun arvonlisäveroon

Tulkinnoissa on lisätieto asiakkaalta

Summa ylittää

▼ Tiliöintiohjeet

Tallenna muutokset
Tallenna uutena sääntönä

Poista sääntö Tallenna (F2)

Toimi näin

1. Avaa jokin tosite tiliöintinäkömään. Voit avata myös tositteen, johon kyseinen sääntö liittyy.
2. Valitse Säännöt- listalta se sääntö, jota haluat muokata.
3. Tee tarvittavat muutokset säännön tietoihin.
4. Valitse Tallenna (tai pikanäppäimellä F2) ja tallennustapa:
 - a. Tallenna muutokset – muutokset tallentuvat olemassa olevaan sääntöön
 - b. Tallenna uutena sääntönä - luo uuden säännön ja alkuperäinen sääntö jää voimaan edelleen.

Tallennuksen vaikutukset

5. Tallennuksen jälkeen, sääntö käy läpi tositteet:
 - a. uudet keskeneräiset tositteet, johon sääntö voisi osua
 - b. aiemmin säännöllä käsitellyt tositteet, jotka ovat hyväksytyt tilassa.
6. Riippuen tehdyistä muutoksista:
 - a. aiemmin säännöllä hyväksytyt tositteet voivat palautua keskeneräisiksi
 - b. sääntö ei välttämättä enää osu kyseisiin tositteisiin muutosten jälkeen.

6 Tiliöintisäännön poistaminen

Tässä osiossa kerrotaan, miten voit poistaa tallennetun tiliöintisäännön ja miten poisto vaikuttaa säännön aiemmin käsittelemiin tositteisiin.

Sääntö Clausender Finance Ab lainanlyhennykset Lisää uusi

Jos **Kaikki** Jokin Laskun lähettäjä Clausender Finance Ab Tyhjä

Tosittekatgoria Ostolaskut Tositepäivä Laskun päivä

Tili	Poimi summa	Poimi %	ALV koodi	ALV %	Ohita ALV	K.paikka	Ohita riviselite
Oletus Oletus	Loppusumma(509	-100	Oletus	Oletus	<input type="checkbox"/>		<input checked="" type="checkbox"/>
8760 Muut vähen	-	100	Oletus: KOTIMAA	Oletus: YL%	<input type="checkbox"/>	Asiakkaalta	<input type="checkbox"/>

Selite
#Laskun lähettäjä

Säännön nimi Clausender Finance Ab lainanlyhennykset Aktiivinen

Hyväksy automaattisesti

Älä hyväksy jos...

Laskun ALV ei täsmää kirjattuun arvonlisäveroon

Tulkinnoissa on lisätieto asiakkaalta

Summa ylittää

Tiliöintiohjeet

Poista sääntö Tallenna (F2)

Toimi näin

1. Avaa jokin tositate tiliöintinäkymään. Voit avata myös tositteen, johon kyseinen sääntö liittyy.
2. Valitse Säännöt-listalta se sääntö, jonka haluat poistaa.

Poistotavat

3. **Poista säännön aktiivisuus**, jos haluat säilyttää säännön mutta estää sen käytön.
 - tallenna ja valitse Tallenna muutokset. Sääntö jää talteen, mutta ei ole toiminnassa.
4. **Poista sääntö kokonaan** valitsemalla **Poista sääntö**
 - Sääntö poistetaan järjestelmästä
 - Poiston jälkeen sääntö käy läpi aiemmin säännöllä hyväksytyt tositteet ja palauttaa ne takaisin keskeneräisiksi

7 Tulkinta

Tositteen tulkinnat -näkyvässä voit tarkastella, mitä tietoja tositteelta on pystytty tulkitsemaan tai mitä tietoja verkkolaskuilta on tallennettu. Tulkinta ei aina onnistu täysin samalla tavalla jokaisella kerralla. Tulkinta tehdään kaikille tositteille paitsi Myyntilaskut, Easor App.

Asiakkaan kommentti 77,95
9,00

Tositteen tulkinnat ✕

Yleiset	ALV	Seurantakohteet	Laskurivit	Lisätiedot	Muut
Laskun päivä:	02.09.2024	Loppusumma:	509,52		
Eräpäivä:	30.09.2024	Laskun numero:	3621249		
Viitenumero:	436212491	Laskun lähettäjä:	Clausender Finance Ab		
Laskun saaja:	Edumix Oy	Toimituspäivä:	-		
Toimitusjakson alku:	01.09.2024	Toimitusjakson loppu:	30.09.2024		
Myyjän lisätieto:	-	Tositteen alkuperä:	Manuaalisesti luotu tositate		
Saapumisaika:	23.12.2025 06:57:04	Tositteen ID:	f01195c5-c71b-4216-b9f6-e33dbf0ca2b3		
Easor App					
Maksupäivä(t):	-	Kulun tyyppi:	-		
Lisätieto asiakkaalta:	-	Maksun viesti:	-		
Easor App -mobiilisovelluskäyttäjä:	-	Kirjanpitoapäivä:	-		

Sulje Ilmoita puutteista

7.1 Tulkintatietojen tarkastelu

1. Valitse Tulkinnat tositekuvan vasemmasta yläkulmasta, jolloin Tulkintatiedot avautuvat näkyviin.
2. Voit jatkaa tiliöintiä ja hyväksyä tositteeseen, vaikka tulkintatiedot eivät olisi vielä päivittyneet.
3. Kun lisäät tositteeseen ja tositekuvan käsin, ja poistut tositteelta tai hyväksyt sen, tosite tallentuu ja tulkinta käynnistyy automaattisesti.
4. Tiliöintisääntö ei koskaan hyväksy tositetta ennen kuin tulkinta on valmis.

7.2 Huomioitavaa tulkinnasta

- jos Laskun lähettäjä -kentässä on sama nimi kuin asiakkuudella, jolle lasku on lähetetty, tosite siirretään automaattisesti Myyntilaskut-kategoriaan.
- Jos tosite tulee järjestelmään tositekuvan kanssa ja **menee heti hyväksytyksi**, esim. integraatioista, **ei tositetta lähetetä tulkittavaksi**.
- jos tositteella **on yli 50 sivua**, tulkintaohjelma ei pysty tekemään tulkintaa.

7.3 Tulkintavirhe – Ilmoita puutteista

Tulkintavirhe on yleensä systemaattinen virhe, joka toistuu jatkuvasti samalla tavalla. Esimerkiksi: saman toimittajan kaikilta laskuilta puuttuu aina summa.

Tällaisista virheistä on suositeltavaa lähettää palaute.

LASKU

Laskun päivämäärä	19.12.2022	Laskun numero	501648
Asiakasnumero	501405	Asiakkaan ALV-tunnus	
Eräpäivä	9.1.2023	Y-tunnus	
Tilauspäivä		Viitenumero	5014065016486
Toimituspäivä		Maksuohje	21 pv netto
Huomautusalku	7 pv	Vivästyskorio %	8,00
Kassa-ale %	0,00	Kassa-ale päivä	
Viiteenne	Juha Lahtinen		
Viiteenne			
Tilausnumero	505549		

45-11-2025 Lukittu

Tosittekatgoria: Ostolaskut, Easor App

Tili*	Brutto	ALV	AL
28711 Osto	-8,84	0,00	

Ilmoita puutteista tulkinnoissa

Kirjoita lyhyt kuvaus puuttuvista tai virheellisistä tulkinnoista.

tähän kuvaus..

Lähetä Peruuta

Tositteen tulkinnat

Yleiset	ALV	Seurantakohteet	Laskurivit
Laskun päivä:	01.12.2025	Loppusumma:	8,84
Eräpäivä:	11.12.2025	Laskun numero:	501405
Viitenumero:	5014065016486	Laskun lähettäjä:	Test co
Laskun saaja:	LIDL Suomi Ky	Toimituspäivä:	-
Toimitusjakson alku:	-	Toimitusjakson loppu:	-
Myyiän lisätieto:	-	Tositteen	itse tallennettu lasku. Maksut

Sulje **Ilmoita puutteista**

Näin ilmoitat tulkintavirheestä

1. Valitse **Ilmoita puutteista** näkymän vasemmasta alakulmasta.
2. Kirjoita **selkeä kuvaus**, mikä tieto on tulkittu väärin ja mikä on oikea tieto.
3. Valitse **Lähetä**. Palaute toimitetaan eteenpäin käsiteltäväksi.

Millaisista virheistä ei ole hyötyä ilmoittaa

Tulkintaan ei voida vaikuttaa virheissä, jotka johtuvat dokumentin laadusta, esimerkiksi:

- lasku on ollut rypyyinen skannattaessa
- fontti on epäselvä
- dokumentissa on huono kontrasti

Näissä tapauksissa tulkinta voi tuottaa virheellisiä merkkejä, eikä palautteella voida korjata tilannetta. Ongelma ratkeaa parhaiten sillä, että laskut toimitetaan jatkossa **selkeämmällä fontilla** ja **hyvälaatuisena skannauksena**.